

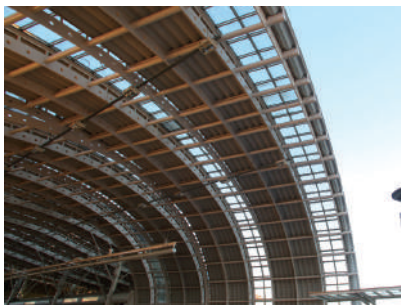


—— 魅力満載の6コース ——

埼玉プチ旅ガイド

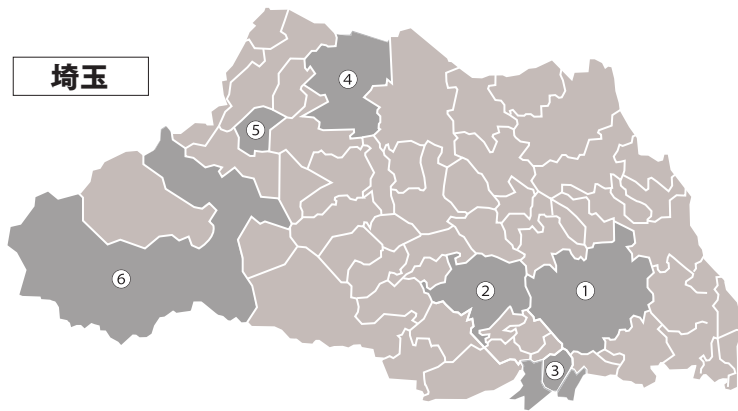
さいたま / 川越 / 和光・朝霞・新座 / 深谷 / 長瀬 / 秩父







埼玉



- ①さいたま P04, P06 ②川越 P08
③和光・朝霞・新座 P10 ④深谷 P12
⑤長瀬 P14 ⑥秩父 P15

目次

- 04 さいたま
一度は行ってみたい博物館
- 06 さいたま
過去から未来へ時間旅行
- 08 川越
いろいろな時代に会える街
- 10 和光・朝霞・新座
武蔵野の面影を探しに
- 12 深谷
近代日本の産業遺産巡り
- 14 長瀬
ジオグラフィックな旅を楽しむ
- 15 秩父
レトロな街歩きとパワースポット
- 16 埼玉おいしいものカタログ
- 18 埼玉お出かけスポット

【表紙写真】

上段左 ©STIB

上段中央 ©Serge001 | Dreamstime.com

アイコンについて：  …住所  …URL


各ページのQRコードをスキャンすると、Googleマップで各施設の詳細情報を確認できます。

一度は行ってみたい博物館



さいたま市には、鉄道博物館をはじめ、魅力的な博物館がたくさんあります。散策を楽しみながら、文化と歴史を感じられるおすすめコースをご紹介します。



 **スタート：JRさいたま新都心駅**



お金の歴史を楽しく学ぼう 造幣さいたま博物館

大判・小判などの小銭から近代以降の日本の貨幣まで、お金の歴史をたどりながら、お金について楽しく学べる施設です。歴代の記念貨幣や勲章、国内で開催された過去のオリンピック入賞メダルなどの展示もあります。平日は貨幣や勲章の製造工場も見学できます。

📍さいたま市大宮区北袋町 1-190-22



大宮の歴史あるパワースポット

武蔵一宮 氷川神社

2,400年もの歴史を誇る、関東地方で最も古い神社のひとつ。東京・埼玉に200社ほどある氷川神社の総本社で、初詣には毎年多くの参拝客が訪れます。地元の人はもちろん観光客にも人気があり、伝統的なお祭りやイベントの場にもなっています。

📍さいたま市大宮区高鼻町 1-407



さいたま市初のクラフトビール醸造所 氷川ブリュワリー

町おこしの一環として2014年にオープンした、さいたま市初のクラフトビール醸造所。併設のパブ「氷川の杜」では、ビールに合う豊富なフードメニューとともに、オリジナルのクラフトビールを楽しめます。



📍さいたま市大宮区高鼻町 1-36-1



春になると桜が満開になる
大宮公園

埼玉県の今と昔を学べる

歴史と民俗の博物館・大宮公園の散策

自然豊かな大宮公園内にあり、埼玉県の歴史・民俗・美術工芸品を学ぶことができる博物館。「ゆめ・体験ひろば」では、藍染めや組紐、まが玉作りなど、郷土に伝わる伝統工芸を実際に体験することができます。博物館を訪れる前後で、大宮公園の自然を満喫するのがおすすめです。

📍さいたま市大宮区高鼻町 4-219



徒歩約8分



徒歩約18分

日本最大級！楽しみ方いろいろ 鉄道博物館

蒸気機関車から新幹線電車まで実物車両 40 両を展示。鉄道ジオラマやシミュレータも人気で、子どもから大人まで鉄道の仕事や歴史を学ぶことができます。ミュージアムショップでは、オリジナルグッズを購入することができます。

📍さいたま市大宮区大成町 3-47



10～15分の解説プログラムを実施



ゴール：ニューシャトル 鉄道博物館駅

都会の癒やしスポット さいたま市宇宙劇場

大宮駅西口を出て徒歩約5分の「JACK 大宮」3階にあるプラネタリウム施設。子ども向けのプログラム「こどもの時間」、解説員が星空について丁寧に解説してくれる「星空の時間」、歌と映像を楽しむ「音楽の時間」など、さまざまなプログラムで構成されています。リーズナブルな価格でゆったりくつろげる貴重な空間です。

📍さいたま市大宮区錦町 682-2



過去から未来へ時間旅行

昔ながらの街並みと現代的な建物が入り混じったエリア。
気になるお店にふらりと立ち寄ったり、
土地にゆかりのある料理を楽しんだりしながら、
気ままな散歩を楽しんでみては？



スタート：JR 浦和駅

アンパンマンの作者がデザイン 浦和うなこちゃん像

アンパンマンの作者・やなせたかしさん考案のキャラクター「浦和うなこちゃん」。浦和のうなぎ料理のおいしさを伝えるために作られたこの石像は、浦和駅西口のバスロータリー付近にあります。



「浦和のうなぎ」を堪能できる 満寿家

沼地が多いことから、江戸時代にうなぎの産地として発展した浦和。満寿家は、紀州備長炭と秘伝のタレで丁寧に焼き上げた、ふっくら香ばしい国産うなぎを味わえるお店です。落ち着いた雰囲気の内店で、うなぎ重やひつまぶしを心ゆくまで味わえます。

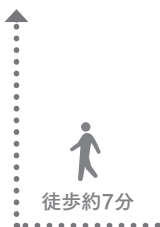
さいたま市浦和区
岸町 7-1-3



昔ながらのお店が立ち並ぶ うらもん商店街

樹齢 100 年のしだれ桜が有名な玉蔵院。その門前町として栄えたこの通り沿いには、素敵なカフェや陶器のお店が並んでいます。レトロ感漂うお店に立ち寄りながら、ノスタルジックな風景を楽しんで。

さいたま市浦和区仲町



徒歩約4分



絵馬や御朱印帳、お守りにも、かわいい兔の姿が



うさぎ
狛犬ならぬ兔の石像がお出迎え

つき 調神社

「つき」という神社の名前にちなみ、月の使者とされる兔があちこちにある神社。手水舎や社殿にも兔の彫刻があります。運の意味での「ツキ」にちなみ、願掛けに来る人もいるそう。神社なのに鳥居がない、松の木がないなど、七不思議が伝わる神社としても知られています。

さいたま市浦和区岸町3



JR 浦和駅まで
徒歩約10分



その後、JR 浦和駅から
JR さいたま新都心駅まで約3分

都会的な景色が広がる

さいたま新都心の夜景

さいたま新都心駅の改札を出てすぐ左手にある「けやきひろば」。毎年11月中旬になると、数多くのLEDがケヤキに飾られ、青く神秘的な世界が広がります。家族でショッピングが楽しめる「コクーンシティ」につながる駅のデッキからは、夜の駅を歩き来する電車を眺めることができます。

けやきひろば
さいたま市中央区新都心10



徒歩約6分

川魚料理がおいしい かのうや

氷川神社の参道入口にあり、100年以上の歴史ある川魚卸問屋直営のレストラン。鯉、鰻、すっぽん料理などの「三神料理」が食べられます。健康、美容、幸福がかなうようにという願いが込められた料理の数々です。

さいたま市大宮区吉敷町4-101



ゴール：JR さいたま新都心駅



徒歩約5分

埼玉のソウルフード スタミナラーメンとスタカレー

さいたま市界隈にある中華店「娘々」と、その系列店で食べられるスタミナラーメンとスタカレー。1970年代に考案されて以来、埼玉県民に愛され続けているソウルフードです。どちらも豚ひき肉とニラのピリ辛あんがかかっている、くせになるおいしさ。特製ラー油をかけて、汗をかきながら食べるのがおすすめです。リーズナブルな価格も魅力！

娘々 北浦和店：さいたま市浦和区北浦和1-2-13

スタミナラーメン



スタカレー

いろいろな時代に会える街



川越

江戸時代に城下町として栄え、「小江戸」と称される川越。訪れる場所によってさまざまな時代の空気を感じられるので、何度も訪れたい魅力があります。



スタート：JR 川越駅
東武鉄道 川越駅
西武鉄道 本川越駅



JR・東武鉄道 川越駅から徒歩約20分(または小江戸巡回バスで12分)
西武鉄道 本川越駅から徒歩15分



江戸城の遺構が残る寺院 喜多院

平安時代に創建された天台宗の寺院。1638年の川越大火で焼失した際、徳川家光の命によって客殿(家光誕生の間)、書院(春日局化粧の間)など、江戸城の一部がここに移築されました。そのため、結果的に江戸の大火による焼失を免れることになり、江戸城唯一の遺構として、国の重要文化財に指定されています。

📍 川越市小仙波町 1-20-1

さまざまな表情が楽しい「五百羅漢」も見どころのひとつ



徒歩約15分

縁結びの神様

川越氷川神社

約1,500年前に創建。まつられている神様がご夫婦の神様であることから、縁結びの神社として知られる神社です。鯛の形をしたおみくじや、毎朝限定20体の「縁結び玉」など、かわいらしいお守りが人気を集めています。2,000個もの江戸風鈴が飾られる、夏限定の「縁むすび風鈴」も必見です。

📍 川越市宮下町 2-11-3



「あい鯛みくじ」は良縁祈願のおみくじ



徒歩約10分

1日4回、時を告げる「時の鐘」

小江戸川越のシンボル 蔵造りの町並み

江戸時代の面影が残るこの通りは、川越を象徴する風景のひとつ。大火の際に焼け残った建物が蔵造りだったことから、川越に住む商人たちが競うように蔵造りの店舗を建てたそうです。川越名物のさつまいもスイーツを食べながら、情緒あふれる町並みを散策してみては？

▲ 川越市幸町 15-7

徒歩約10分

徒歩約11分

さまざまなご利益がある神社 川越八幡宮

約1,000年の歴史を持つ由緒ある神社。2本のイチヨウが寄り添うように1本になった「縁結びイチヨウ」があることで有名です。その他、足腰健康や合格必勝のご利益もあるといわれ、陸上関係の人も多く参拝に訪れます。

▲ 川越市南通町 19-3



ノスタルジー漂う 大正浪漫夢通りと菓子屋横丁

その他にも、川越には古き良き時代を感じられるスポットがあります。本川越駅から徒歩10分ほどのところにあるのが「大正浪漫夢通り」。この通りには大正時代から昭和初期の建物が多く残っており、テレビドラマや映画のロケ地として人気です。蔵造りの町並みから一本横道に入ったところにあるのが「菓子屋横丁」。100mほどの通りには、せんべいやだんご、飴などの昔懐かしい駄菓子のお店が並びます。



菓子屋横丁

▲ 川越市元町 2丁目

大正浪漫夢通り
▲ 川越市連雀町



登録有形文化財の酒蔵を改修 小江戸蔵里

明治時代に創業した旧鏡山酒造の酒蔵を改修して造られた施設。川越の特産品を購入できる「おみやげ処 明治蔵」、地産地消の食事を提供する「まかない処 大正蔵」、埼玉県にある34酒蔵の日本酒を有料試飲できる「きぎざけ処 昭和蔵」の3つの蔵と、「つどい処 展示蔵」で構成されています。

▲ 川越市新富町 1-10-1



有料試飲機で日本酒の飲み比べができる「きぎざけ処 昭和蔵」



JR・東武鉄道 川越駅まで 徒歩約6分
西武鉄道 本川越駅まで 徒歩約7分

**ゴール：JR 川越駅
東武鉄道 川越駅
西武鉄道 本川越駅**

武蔵野の面影を探しに

シェアサイクリングを活用して
自然の中を颯爽と駆け抜ける旅に出かけませんか？
新しい発見がきっとあるはずです。



スタート：東武鉄道 和光市駅

HELLO CYCLING で旅を始めよう

アプリをダウンロードして
会員登録をすれば、すぐに
電動アシスト付き自転車を
借りることができるサービ
ス。指定のポートなら、ど
こでも返却できます。



www.hellocycling.jp

● 自転車
● 約15分

迫力ある展示に圧倒される 陸上自衛隊広報センター

朝霞駐屯地にある陸上自衛隊最大の広報施
設。戦車やヘリコプター、各種装備品を周
近で見ることができます。3Dシアターで
陸上自衛隊の活動を映像で見たり、シミュ
レーターでヘリコプターのフライトを疑似体
験するなど、特別な体験ができます。

朝霞市栄町 4-6



● 県営和光樹林
● 公園と都立大泉
● 公園の間を抜けて、
● 朝霞駐屯地外周を
● サイクリング

● 自転車
● 約20分



前方後円墳を有する緑地 柵塚古墳歴史広場

埼玉県指定史跡である柵塚古墳を整備した緑
豊かな広場。敷地内には、復元した古墳の模
型や出土品の家形埴輪を模した多目的のトイ
シ、馬形埴輪のモニュメントなどがあります。

朝霞市岡 3-17

● 時間があれば、
● 朝霞大橋を過って
● 新盛橋までを
● サイクリング



● 自転車
● 約30分

県内最古の民家のひとつ 新倉ふるさと民家園

およそ 300 年前に建てられた「旧岡家住
宅」を移築復元し、日本の伝統文化を伝え
るために開園。約 600 坪の敷地内には、茅
葺き屋根の主屋をはじめ、潜り門・納屋風
管理棟・蔵風ポンプ室などがあり、昔の暮
らしぶりを体感できます。

和光市新倉 2-33-1

自転車
で約10分



木陰でほっとひと休み

城山公園

サイクリングで疲れた体を、緑あふれる公園で休ませましょう。この公園は全8種類のアスレチック遊具をはじめ、子ども向けの遊具などがあり、地域の人々に親しまれています。

朝霞市岡 3-386



自転車で約10分

緑いっぱい癒やしスポット

野火止用水・野火止公園

野火止用水は、江戸時代に生活用水を確保するために作られました。玉川上水から分水する全長24kmの用水路です。野火止用水の傍らにある野火止公園は緑が多く、散歩する人の憩いの場所になっています。



写真：新座市教育委員会

野火止公園

新座市野火止 4-3-1



駅へ向かう途中で自転車返却
その後、徒歩約5分



自転車で
約30分

【夏・秋にはこんなスポットも】

巨峰のもぎ取りができる

小泉ぶどう園

8月中旬から9月上旬までぶどう狩りを楽しめる人気のぶどう園。屋根つきの休憩所があるので、雨が降っても大丈夫。ウサギと触れ合うこともできます。



新座市野火止 7-11-5



ゴール：JR 新座駅

自然の中でアウトドアを満喫！ 彩湖・道満グリーンパーク BBQ ガーデン

荒川河川敷の調節池「彩湖」に沿って整備された公園。芝生の広がるバーベキュースペースで食事を楽しんだり、テニスコートやサッカー場で体を動かしたり、楽しみ方はいろいろ。夜になると、幸魂大橋の夜景を眺めることができます。



幸魂大橋

戸田市と和光市の間

彩湖・道満グリーンパーク
BBQ ガーデン
戸田市大字重瀬 745



近代日本の産業遺産巡り



深谷

日本で最初の機械式煉瓦工場が設立され、近代日本経済の基礎を築いた渋沢栄一の生誕地・深谷。この地に根づく産業の歴史を感じてみてください。



スタート：JR 深谷駅

深谷駅は、深谷の煉瓦を使用した東京駅を模してデザインされたもの



深谷駅北口からコミュニティバス「くるリン」で約25分



(渋沢栄一記念館下車)
またはタクシーで約16分

2021年の大河ドラマの舞台「深谷」

深谷大河ドラマ館

渋沢栄一が主人公となる2021年の大河ドラマ「青天を衝け」の放送に合わせ、期間限定で開館。深谷公民館の1階に、撮影で使用する衣装や小道具を展示します。

▲ 深谷市仲町 20-2

偉業の軌跡をたどる 渋沢栄一記念館

深谷は「近代日本経済の父」と呼ばれる渋沢栄一の生誕地。ここには彼の遺墨、写真などが展示されています。2024年度から新1万円札の顔になることもあり、今後ますます注目される場所です。

▲ 深谷市下手計 1204



©渋沢栄一記念館



イメージです

©深谷市

徒歩約10分



渋沢栄一記念館からコミュニティバス「くるリン」で約15分
(深谷市民文化会館前下車)
その後、徒歩約3分

渋沢栄一の生地 旧渋沢邸「中の家」

渋沢栄一が生まれ、23歳まで過ごした場所。深谷に帰郷するとここに寝泊まりしていたそうです。主屋、副屋、4つの土蔵、門、塀で構成されており、明治時代の富農の屋敷として貴重な歴史遺産となっています。

▲ 深谷市血洗島 247-1



徒歩約12分



レトロな雰囲気が魅力

七ツ梅酒造跡

300年続いた蔵元の酒造跡地。母屋、店蔵、精米蔵、煉瓦煙突などの建築群があり、敷地内には映画館の「深谷シネマ」をはじめ、古本屋やカフェなどの店があります。ぶらぶら散歩するだけでも楽しめますよ。

▲ 深谷市深谷町 9-12



全国で唯一の酒蔵を改装した映画館「深谷シネマ」

煉瓦造りの歴史探訪

中山道で建築散策

七ツ梅酒造跡を出た後は、中山道沿いにある煉瓦造りの建築を眺めながら散策するのがおすすめ。煉瓦の煙突がある藤橋藤三郎商店や、煉瓦のうだつがある塚本商店を眺めながら、深谷の歴史を感じてみてください。

▲ 藤橋藤三郎商店 深谷市仲町 4-10

▲ 塚本商店 深谷市本住町 1-5

徒歩約3分



写真：歩鉄の達人

お腹を満たす料理とお酒

ふっかちゃん横丁

9軒の飲食店があり、深谷ねぎを使った料理やカレー焼きそばなど、さまざまな料理とお酒を楽しめます。入店したお店の料理だけでなく、他のお店の料理を「出前」することもできます。

▲ 深谷市西島町 2-18



ゴール：JR 深谷駅

徒歩約5分

まだまだある！

深谷のおすすめスポット

建築好きなら、県立深谷商業高等学校記念館を訪れてみては？ 大正時代に渋沢栄一が設立に尽力したフランス・ルネサンス様式を基調とした木造 2 階建ての校舎で、外壁の緑色が印象的です。家族で楽しい時間を過ごしたいなら、深谷グリーンパークへ。四季折々の花を楽しむと同時に、プールコーナーの「アクアパラダイス・パティオ」では、1 年中屋内プールを楽しむことができます。



県立深谷商業高等学校記念館 (二層楼)

▲ 深谷市原郷 80



深谷グリーンパーク アクアパラダイス・パティオ

▲ 深谷市榎合 763

ジオグラフィックな旅を楽しむ



長瀬は、美しい自然に囲まれた観光地。荒川の川下りをしたり、岩畳をハイキングしたり、都会の喧騒から離れてリフレッシュできます。



スタート：秩父鉄道 長瀬駅



日本地質学発祥の地

長瀬渓谷・岩畳散策

荒川の上流にある長瀬渓谷。荒川に沿って、幅80m、長さ500mに渡り、畳を重ねたような

地形が続く岩畳が有名です。その対岸には、秩父赤壁と呼ばれる断崖がそびえ立っています。独特な地形を楽しみながら、自然を満喫できる散策に出かけてみませんか？



ここでしか味わえない 長瀬グルメ散歩

岩畳から長瀬駅まで続く長瀬岩畳通り商店街は、おいしい煮豆や秩父のB級グルメ「みそポテト」を食べ歩いたり、長瀬グルメの宝庫。約6分歩いた先の寶登山神社参道には、天然氷のふわふわかき氷が人気の阿左美冷蔵があります。



- ▲ 長瀬岩畳通り商店街：秩父郡長瀬町長瀬
- ▲ 阿左美冷蔵：秩父郡長瀬町長瀬 781-4

四季折々の絶景を満喫 長瀬ラインくんだり

船頭さんが20人ほどのグループを和舟に乗せて、荒川を下るアクティビティ。春は桜、秋は紅葉と、四季折々の自然を味わうことができます。川の流れはおおむね穏やかですが、途中激しい急流もあり、スリリングな体験ができますよ。



1,900年を超える歴史あり 寶登山神社



秩父神社、三峯神社とともに秩父三社のひとつ。山頂の奥宮にはロープウェイで行くことができます。日本武尊(やまとたけるのみこと)が訪れた際、山火事に遭遇するも、山の神の神犬に助けられたことから、火災盗難除け、諸災厄除けのご利益があるといわれています。

▲ 秩父郡長瀬町長瀬 1828

ゴール：秩父鉄道 長瀬駅



秩父鉄道に乗って秩父市内へ(御花畑駅)

レトロな街歩きとパワースポット



秩父

秩父のパワースポットである秩父神社を中心に歴史と趣を感じることでできるエリア。

昔懐かしい建築を眺めながら散策も楽しめます。



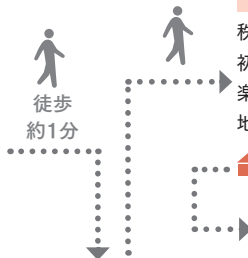
🚶 スタート：秩父鉄道 御花畑駅

徒歩約8分

秩父夜祭を年中楽しめる 秩父まつり会館

日本三大曳山祭のひとつ、秩父夜祭の資料や屋台・笠鉾を展示しています。祭りの様子を伝える「プロジェクトマップ」もあり、館内はいつも夜祭りムード。秋には、秩父屋台囃子の実演が行われます。

📍 秩父市番場町 2-8



秩父三社のひとつ 秩父神社

毎年12月に行われる秩父夜祭は、ここ秩父神社の例祭。現存する社殿は徳川家康の命によって1592年に再建されたもので、「お元氣三猿」「子宝・子育ての虎」「つなぎの龍」などの見事な彫刻が施されています。

📍 秩父市番場町 1-3

街並みと食べ歩きを楽しもう 番場通り

秩父神社へと続く石畳の通りには、大正後期から昭和初期までのモダンな建物が多く残っています。散策を楽しみながら、みそポテトやイノシシの串焼きなど、地元の食材を使ったグルメを楽しんでみては？

📍 秩父市番場町

🚶 ゴール：西武鉄道 西武秩父駅



時間があるなら訪れたい 秩父のおすすめスポット

人気アニメの舞台として取り上げられ、アニメファンの「聖地巡礼」の地としても知られる秩父。各所で配布されているアニメ舞台探訪マップを片手に、ゆかりの地を訪ねるのも楽しいですよ。季節が春なら羊山公園へ。敷地内の「芝桜の丘」が白、ピンク、淡いブルーに色づき、武甲山との対比がとても美しいです。宝登山ロープウェイに乗り、宝登山山頂からの景色を堪能するのもおすすめ。



羊山公園

📍 秩父市大宮 6360



宝登山ロープウェイ

📍 秩父郡長瀬町長瀬 1766-1

埼玉おいしいものカタログ



埼玉は土地ならではの料理、お酒、スイーツの宝庫。

それぞれの料理にまつわるストーリーと

実際に食べられるお店をご紹介します。

郷土料理とB級グルメ



わらじかつと 豚みそ

形がわらじに似ていることから「わらじかつ」と名づけられた秩父名物のとんかつ。揚げたてをごはんにのせた「わらじかつ丼」が定番の食べ方です。秩父名物の「豚みそ」も食べられます。

📍 ちんばた：秩父市大宮 5919



川幅うどん

鴻巣市内を流れる荒川が日本一幅が広いことから考案された「川幅うどん」。横幅が8cmもあり、モチモチした食感が特徴です。味噌煮込みうどん、冷やしうどんなど、楽しみ方もいろいろ。

📍 久良一：鴻巣市人形 4-1-36



北本 トマトカレー

水を使わず、トマトの水分だけで作ったカレー。ライスもトマトの赤色です。北本の地でトマトの試験栽培がされたことがメニュー開発の発端。いろんな店のトマトカレーを食べ比べてみては？

📍 caff'e room720：北本市本町 3-13



豆腐ラーメン

あっさりとした醤油ベースのラーメンに、絹ごし豆腐とひき肉のあんがかけられた岩槻発祥の「豆腐ラーメン」。やさしい味わいで、大人から子どもまで幅広い年齢層に人気です。

📍 レストラン大手門：さいたま市岩槻区太田 3-1-1

狭山茶のさわやかな風味を味わう

所沢市に狭山茶の自社茶園・製茶工場を持つ「新井園本店」が経営するカフェでは、抹茶のスイーツやドリンクを提供しています。

抹茶の風味を存分に味わえる「武蔵利休パフェ」は食べごたえ満点。

📍 お茶カフェ 武蔵利休：所沢市小手指町 1-15-5



お茶のコロッケ、お茶の佃煮、ポテトサラダなど9鉢の料理がそろう「彩り9鉢：お茶料理」は、美しく上品な盛りつけで目も舌も大満足。ここでしか味わえない料理です。

📍 お茶っこサロン一煎：入間市二本木 100



さつまいもの豊かな味わいに舌鼓

さつまいもあん入りの団子やさつまいもチョコサンドクッキーなど、さつまいもを使ったお菓子が各種そろった「芋乃蔵」。川越の観光名所「時の鐘」を眺めながらいただくスイーツは絶品です。



■ 菓匠 芋乃蔵：川越市幸町 7-7

老舗陶器店「陶舗やまわ」の店内にある「陶路子」では、川越名物のさつまいもをさまざまな味や食感で楽しめる「さつまいもミニ懷石」をいただくことができます。人気メニューなので、ぜひご予約を。



■ 陶路子：川越市幸町 7-1

旬の深谷ねぎを堪能

11月下旬から4月下旬にかけて、旬の深谷ねぎ料理をいただける「串焼亭ねぎ」。ねぎ天、ねぎま、ねぎ（串焼き）、ねぎ揚げ、ねぎサラダなど、ねぎのおいしさを味わえるメニューがそろっています。

■ 串焼亭ねぎ 深谷店
深谷市西島町 3-14-6



埼玉で作られるさまざまなお酒



埼玉の地酒

埼玉の清酒出荷量は全国トップレベル。利根川、荒川の水源に恵まれ、地の利を生かした地酒作りが盛ん。歴史ある酒販店「石丸商店」の角打ち「酒屋の隣」では、埼玉の地酒を立ち飲みで楽しめます。

■ 石丸商店 酒屋の隣
さいたま市大宮区桜木町 2-403



イチローズモルト

秩父出身の肥土伊知郎氏が生み出した「イチローズモルト」は、ワールド・ウイスキー・アワードで国際的にも評価されています。「祭の湯」でつるいだ後に、ちょい飲みコーナーで1杯いかが？

■ 西武秩父駅前温泉 祭の湯
秩父市野坂町 1-16-15



秩父産ワイン

秩父はワイン用ぶどうの栽培に適した土地。秩父生まれ、秩父育ちの兎田ワインを生産する「秩父ファーマーズファクトリー」では、ワイナリーの見学や試飲、レストランでの食事を楽しむことができます。

■ 秩父ファーマーズファクトリー
秩父市下吉田 3720

埼玉お出かけスポット



魅力的な場所がたくさんある埼玉。

自然とたわむれたり、家族でアクティビティを楽しんだりできる
おすすめのお出かけスポットをご紹介します。

全身で自然を満喫！

日本初の重力系アクティビティ施設 秩父ジオグラビティパーク

自然の中でスリリングな体験をしたいならこちらへ。高さ50m以上もある吊り橋をハーネスをつけて渡る「キャニオンウォーク」や、荒川兩岸を縦横往復するジップライン「キャニオンフライ」などで、荒川渓谷の自然を満喫できます。15歳以上の健康で勇気ある人は、ぜひトライしてみてください！

秩父市荒川貫川 730-4



2020年オープン！注目の新スポット

新しい文化の発信地

ところざわサクラタウン

日本最大級のポップカルチャーの発信拠点としてオープン。巨大な岩のような外観のミュージアムは、建築家・隈研吾氏によるデザイン。アニメやゲームの世界観が楽しめるホテルなどもあり、クールジャパンの新たな発信地として注目の施設です。

所沢市東所沢和田 3-31-3



人形文化を未来へ伝える 岩槻人形博物館

「人形のまち」として知られる岩槻に開館した、人形文化を継承するための博物館。人形の製作道具や、節句人形、古典人形、創作人形などの日本人形、資料などを展示しています。江戸時代から現代までの人形がそろった貴重なコレクションは一見の価値あり。

さいたま市岩槻区本町 6-1-1



古今雛(江戸時代)



ファミリーでとことん楽しもう

自然の中でリフレッシュ 国営武蔵丘陵森林公園

東京ドーム 65 個分の敷地には自然がいっぱい！ アスレチックコースやサイクリングコース、エアートランポリン「ぼんぼこマウンテン」で体を動かしてリフレッシュ！ BBQ 場（予約制）もあり、家族で丸 1 日楽しめます。

📍 比企郡滑川町山田 1920



豚のテーマパーク サイボク

自社銘柄豚の生産、直営工場での製造から販売までを行う企業が手掛ける複合施設。日高本店エリアにはミートショップ、新鮮野菜の直売所、癒やしの天然温泉、レストラン、有料アスレチック「サイボクの森」があります。

📍 日高市下大谷沢 546



「昭和の熱気」がテーマ 西武園ゆうえんち

1960 年代をイメージした昭和の街並みと大型ライド・アクションが加わり、2021 年春にリニューアルオープン。商店街中で突如巻き起こるライブパフォーマンスや昔懐かしいグルメなど、昭和の熱気を体感できる遊園地です。

📍 所沢市山口 2964



北欧の世界に浸る

ムーミンバレーパーク・メッツァビレッジ

ムーミンバレーパークは、美しい自然を生かし、ムーミンの物語の世界観を再現。メッツァビレッジでは、カヌーに乗ったり、北欧雑貨のショッピングを楽しんだり、北欧のライフスタイルを体験できます。

📍 飯能市宮沢 327-6



© Moomin Characters™

足を延ばせばすぐ行ける！ 埼玉は日帰りお風呂天国

実は、埼玉県には 100 を超える温泉やスパなどの利用施設があります。都心から近く、週末に出かけるには打ってつけのエリアです。観光やグルメを楽しんだ後、ほっと一息ついてみませんか？

📍 美楽温泉 SPA-HERBS：さいたま市北区植竹町 1-816-8

📍 おふる café utatane：さいたま市北区大成町 4-179-3

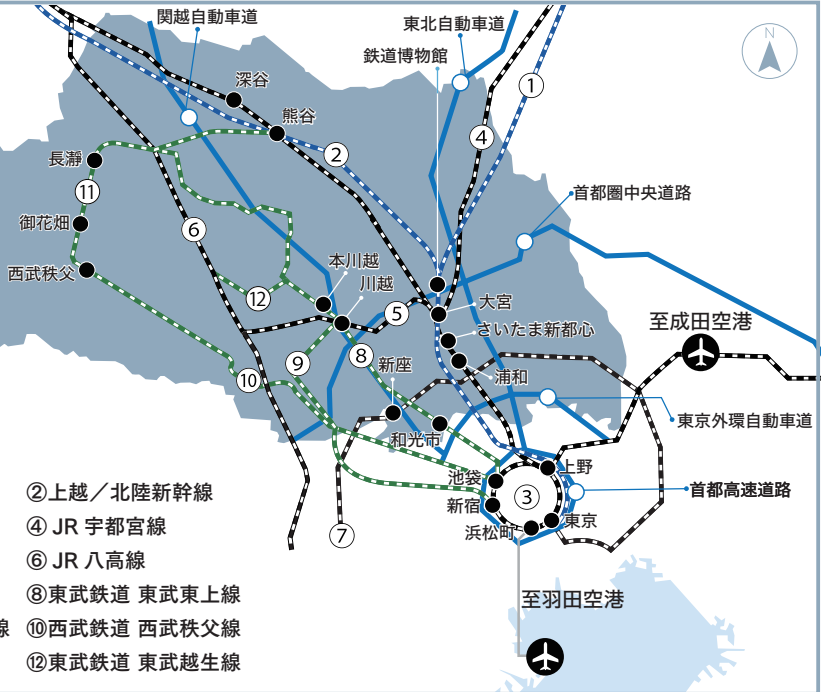
📍 宮沢湖温泉 喜楽里別邸：飯能市宮沢 27-49

📍 西武秩父駅前温泉 祭の湯：秩父市野坂町 1-16-15



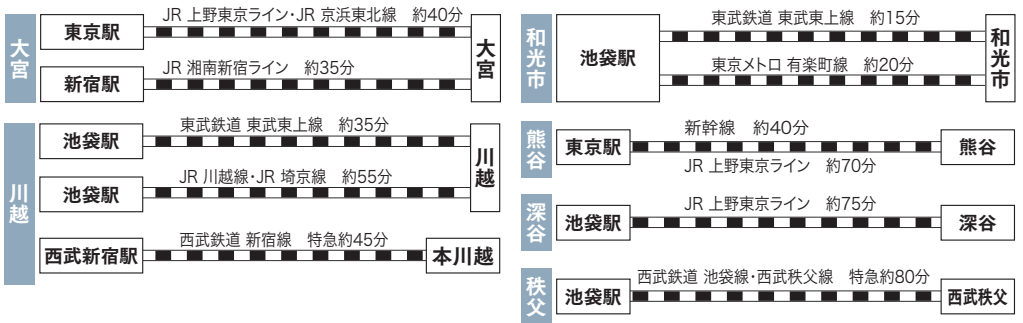
美楽温泉 SPA-HERBS

埼玉県



- ①東北新幹線
- ②上越／北陸新幹線
- ③JR 山手線
- ④JR 宇都宮線
- ⑤JR 川越線
- ⑥JR 八高線
- ⑦JR 武蔵野線
- ⑧東武鉄道 東武東上線
- ⑨西武鉄道 新宿線
- ⑩西武鉄道 西武秩父線
- ⑪秩父鉄道
- ⑫東武鉄道 東武越生線

アクセス



一般社団法人 埼玉県物産観光協会

「ちよこたび埼玉」 埼玉県公式観光サイト



Saitama Style

‘人と環境に優しい’

<https://chocotabi-saitama.jp/>



tabichoco



saitamakanko



saitamakanko

お酒を飲んでの自転車走行は道路交通法で禁止されています。絶対にやめましょう。

パンフレット掲載の情報は 2020 年 12 月現在の情報です。

最新の情報については、各施設の公式情報をご確認ください。